

КОРМОИЗМЕЛЬЧИТЕЛЬ

ПАСПОРТ

БВЕИ.2721Б9.001 ПС

Содержание

1. Назначение	3
2. Техническая характеристика	3
3. Комплектность	4
4. Устройство и принцип работы	4
5. Указание мер безопасности	7
6. Свидетельство о приемке	8
7. Гарантийные обязательства Гарантийный талон	9

ВНИМАНИЕ!

1. Во избежание перегрева двигателя в режиме дробления зерна рекомендуется через каждые 30 мин. работы делать перерыв на 1,5—2 часа.

2. До изучения устройства и принципа работы кормоизмельчителя не включайте! Строгое выполнение требований по эксплуатации обеспечит безотказную работу кормоизмельчителя и вашу безопасность.

1. Назначение

Кормоизмельчитель предназначен для резки свежей травы, дробления зерна и измельчения корнеплодов в бытовых условиях. Кормоизмельчитель рассчитан на работу от однофазной сети переменного тока частотой 50 Гц, напряжением 220В.

2. Техническая характеристика

Наименование показателей	Норма
1. Производительность, кг ч, не менее	
— резка травы	300
— дробление зерна	50
— измельчение корнеплодов	250
2. Мощность потребляемая, Вт, не более	800
3. Номинальное напряжение, В	220±10%
4. Частота номинальная, Гц.	50
5. Частота вращения вала (рабочих органов) об мин.	2800
6. Масса, кг, не более	21
7. Габаритные размеры, мм	500x460x555

3. Комплектность

В комплект поставки входят:

- | | |
|-----------------------------------|---------|
| 1. Кормоизмельчитель | — 1 шт. |
| 2. Насадка-диск (или насадка-нож) | — 1 шт. |
| 3. Лоток | — 1 шт. |
| 4. Ножки | — 4 шт. |
| 5. Болт М8х16 | — 4 шт. |
| 6. Гайка М8 | — 4 шт. |
| 7. Шайба 8.65Г | — 4 шт. |
| 8. Паспорт | — 1 шт. |
| 9. Упаковочный ящик | — 1 шт. |
| 10. Перегородка-сетка | — 1 шт. |

4. Устройство и принцип работы

Кормоизмельчитель Рис. 1. представляет собой цилиндрический корпус 1, смонтированный на четырех трубах 2, к нижней стороне которого прикреплены электродвигатель 4 и пускатель 5 с шнуром.

В корпусе на валу электродвигателя закреплены рабочие органы — метельник 6, предназначенный для выброса измельченных продуктов из корпуса через лоток поз. 9 и нож. поз. 7.

Корпус закрывается крышкой 8 с загрузочным отверстием закрывающимся дозирующей заслонкой.

Конструкция кормоизмельчителя предусматривает возможность быстрой переналадки его с режима резки травы на измельчение корнеплодов или дробление зерна.

Для дробления зерна нож 7 устанавливается тупой стороной по направлению вращения вала электродвигателя (против часовой стрелки). На выходное отверстие в корпусе устанавливается перегородка-сетка. Для получения более мелкой фракции корма можно установить более мелкую сетку. Поставка ее изготовителем не предусматривается.

Порядок работы в режиме дробления зерна следующий: дозирующую заслонку во избежание перегрузки электродвигателя приоткрыть не более 10—12 мм, запустить электродвигатель и, после того, как он наберет обороты, насыпать

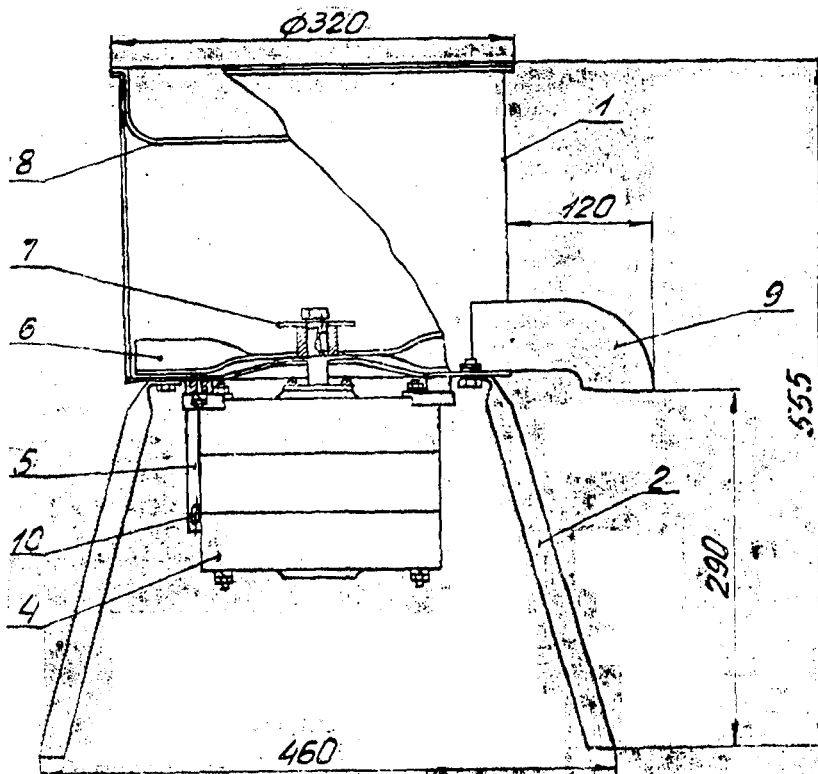


Рис. 1.

1 — корпус, 2 — трубка, 4 — электродвигатель; 5 — пускатель; 6 — насадка-метельник, 7 — насадка-нож или насадка диск; 8 - крышка; 9 — лоток, 10 — болт заземл.

сухого зерна в крышку корпуса. Перед первым запуском корморезки обязательно изучите раздел «техника безопасности». Для резки травы нож кормоизмельчителя 7 переворачивается заточенной стороной по направлению вращения вала двигателя (против часовой стрелки), для измельчения корнеплодов нож заменяется на имеющийся в комплекте поставки диск. Включение и выключение кормоизмельчителя осуществляется пускателем 5.

Во избежание перегрева и выхода из строя пусковой обмотки электродвигателя нажимать на кнопку (не более 5 сек.) «пуск» необходимо только в течение времени, обеспечивающего запуск электродвигателя.

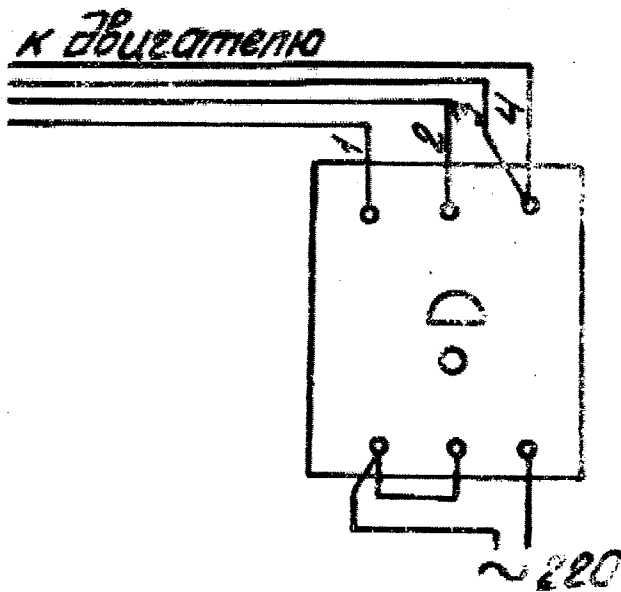


Рис. 2.

Схема подключения пускателя.

Чтобы обеспечить надежную и длительную работу кормоизмельчителя, за ним требуется уход. По окончании работы отключите кормоизмельчитель, отсоедините вилку от сети, удалите остатки измельченных продуктов, исключив попадание влаги на электродвигатель и протрите насухо. По мере затупления заточите ножи. Перед каждым запуском проверьте надежность крепления болтовых соединений, обратив особое внимание на крепление рабочих органов. При необходимости произведите подтяжку. Кормоизмельчитель храните в помещении, исключив попадание на него атмосферных осадков.

5. Указание мер безопасности

Для обеспечения безопасной эксплуатации кормоизмельчителя перед началом работы необходимо установить заземление.

Шпилька заземления кормоизмельчителя (расположена рядом с пускателем) должна быть надежно соединена с заземлителем с помощью гибкого медного провода сечением не менее 2,5 мм². Применение алюминиевых проводов в заземляющих устройствах не допускается.

В качестве заземлителей могут быть использованы металлические трубы диаметром 40—50 мм или металлические стержни диаметром не менее 15 мм и длиной 1—1,5 м. Отдельные заземлители должны быть соединены между собой гибким медным проводом сечением не менее 6 мм².

Полезно использовать естественные заземлители. В качестве естественных заземлителей могут быть использованы:

находящиеся в земле металлические трубы систем водоснабжения и канализации;

металлические трубы гидротехнических сооружений;

металлические каркасы зданий и сооружений, имеющие соединение с землей.

Не допускается использовать в качестве заземлителей трубопровод горячей воды и пара, а также трубопроводы, покрытые изоляцией для защиты от коррозии. Сопротивление заземляющего устройства должно быть не более 25 Ом. Проверка его производится специальным индикатором. Методика проверки приведена в инструкции по эксплуатации индикатора. При работе с кормоизмельчителем соблюдайте следующие правила:

Не вводите руки и посторонние предметы в корпус работающего кормоизмельчителя.

Осмотр, чистку, сборку и разборку производите только после полной остановки рабочих органов и отсоединения вилки шнура питания от сети.

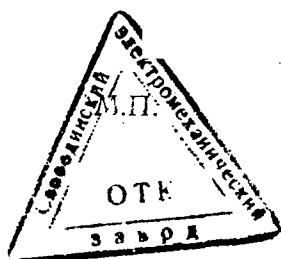
Не оставляйте кормоизмельчитель без присмотра во включенном состоянии.

Немедленно отключите кормоизмельчитель в случае перегруза или заклинивания рабочих органов (ненормальный режим работы электродвигателя определяется по звуку).

Не мойте кормоизмельчитель под струей воды, не допускайте попадания влаги в электродвигатель. В случае попадания влаги электродвигатель необходимо тщательно высушить.

6 Свидетельство о приемке.

Кормоизмельчитель заводской номер
соответствует техническим условиям ТУ 3468-001-057557
75-33 и признан годным для эксплуатации.



Дата выпуска

Подпись лица,
ответственного
за приемку

7. Гарантийные обязательства.

Завод-изготовитель гарантирует работу кормоизмельчителя при условии соблюдения правил эксплуатации и ухода, указанных в настоящем паспорте.

Гарантийный срок эксплуатации — один год со дня продажи магазином.

Если в течение гарантийного срока в изделии обнаружены дефекты завода-изготовителя, следует отсылать кормоизмельчитель с талоном на гарантийный ремонт по адресу:

Без гарантийного талона претензии от покупателя не принимаются.

При отсутствии в гарантийном талоне отметки торгующей организации гарантийный срок исчисляется со дня выпуска заводом.

Завод-изготовитель не несет ответственности в случае несоблюдения правил эксплуатации и хранения.

ТАЛОН №

на гарантийный ремонт кормоизмель-
чителя

№ _____ Дата выпуска _____

Представитель ОТК
завода _____
(подпись и штамп)

Дата продажи _____
(число, месяц, год)

Продавец _____
(подпись)

Штамп магазина _____

Выполнены работы по устранению
неисправностей _____

_____ Механик ателье _____
(дата) (подпись)

Владелец _____

Штамп ателье