

13. Свидетельство о приемке

Тележка прицепная «НЕВА» ТПМ-Т 005.06.3000 соответствует требованиям действующей конструкторской и технологической документации, принята ОТК и признана годным для эксплуатации.

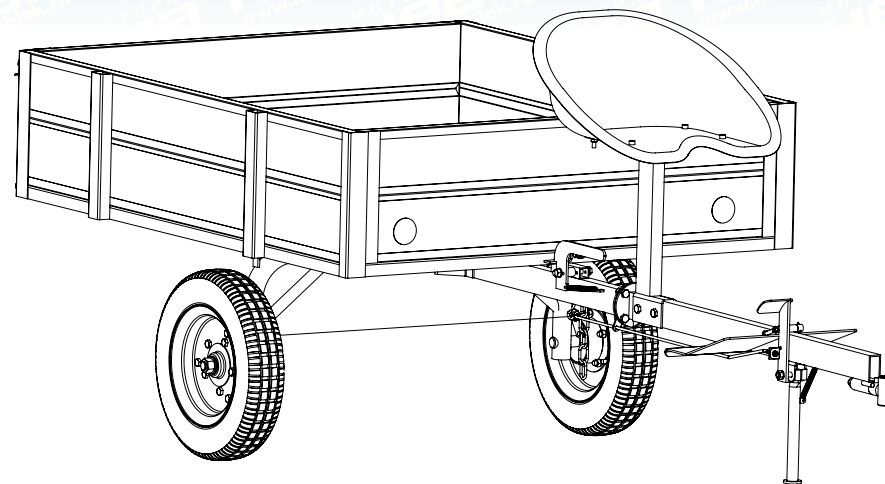
Дата выпуска _____

Дата упаковки _____
штамп ОТК

Адрес предприятия- изготовителя:
173008, г. Великий Новгород, ул. Рабочая, 32, АО «НМЗ Энергия»
Т/ф 8(8162) 64-21-05, e-mail: osst3@yandex.ru



Дата продажи _____
штамп торгующей организации



**Тележка прицепная «НЕВА» ТПМ-Т
005.06.3000**



АКЦИОНЕРНОЕ ОБЩЕСТВО «НМЗ ЭНЕРГИЯ»

ОКП 47 3774

Сделано в России!
г. Великий Новгород

Группа Г 96

*Уважаемый покупатель!
Благодарим Вас за выбор продукции завода «НМЗ Энергия».
Мы всегда рады производить качественную продукцию,
позволяющую облегчить Ваш труд.*

Руководство по эксплуатации 005.06.3000 РЭ

Тележка прицепная «НЕВА» ТПМ-Т (в дальнейшем тележка или ТПМ-Т) предназначена для перевозки различных сельскохозяйственных, строительных материалов и других грузов в приусадебных хозяйствах, в садах и огородах коллективного пользования, теплицах и коммунальном хозяйстве. Агрегатируется в качестве прицепа к мотоблокам. Тележка удобна и проста в эксплуатации.

Тележка не предназначена для использования на дорогах общего пользования.

Срок службы вашей тележки значительно увеличится, если строго соблюдать все правила эксплуатации, технического обслуживания и хранения, указанные в настоящем руководстве.

В связи с постоянной работой по совершенствованию тележки в ее конструкцию могут быть внесены незначительные изменения, не отраженные в настоящем руководстве.

1. Технические данные

- 1.1. Габаритные размеры, мм (не более):
длина x ширина x высота 2750 x 1240 x 1098
- 1.2. Габаритные размеры в сложенном состоянии, мм:
длина x ширина x высота 1450 x 1250 x 550
- 1.3. Размеры кузова внутренние, мм (не менее):
длина x ширина x высота 1330 x 1110 x 330
- 1.4. Масса сухая конструктивная, кг (не более): 90
- 1.5. Рабочая скорость движения, км/час: 10
- 1.6. Колея колес, мм: 1000
- 1.7. Угол наклона кузова, град. (не менее): 30
- 1.8. Разгрузка кузова. Направление назад
- 1.9. Количество обслуживающего персонала, чел.: 1
- 1.10. Срок службы, лет 5
- 1.11. Масса груза, не более, кг 270

10. Основные причины неисправностей

- Переворачивание ТПМ-Т - неравномерная нагрузка.
- Неисправности тормозной системы техники - износ.
- Превышение допустимой нагрузки - неправильная эксплуатация.

11. Указания по выводу из эксплуатации

При достижении изделием предельного состояния износа оно должно быть выведено из эксплуатации. Критерием предельного состояния является необратимая деформация элементов изделия исключающая эксплуатацию техники в нормальном режиме. Утилизация тележки производится путем демонтажа его с техники и последующей сдачи в пункты приема вторичных отходов.

12. Требования по квалификации пользователя

Перед использованием ТПМ-Т необходимо ознакомиться с руководством по эксплуатации. К использованию ТПМ-Т не допускаются лица младше 18 лет. Использование ТПМ-Т возможно только по прямому назначению, указанному в руководстве по эксплуатации. ТПМ-Т не предназначена для использования лицами с пониженными физическими, чувственными или умственными способностями или при отсутствии у них опыта и знаний, если они не находятся под контролем или не проинструктированы об использовании ТПМ-Т лицом, ответственным за их безопасность.

К обслуживанию ТПМ-Т допускаются лица, обладающие соответствующей квалификацией, ознакомившиеся с требованиями указанными в руководстве по эксплуатации, а так же иной эксплуатационной документацией, изучившие устройство и правила техники безопасности. Запрещается пользоваться ТПМ-Т в состоянии алкогольного или наркотического опьянения, а также под воздействием медицинских препаратов. Пользователь должен быть одет в прочную обувь, плотную одежду.

6. Эксплуатация тележки

Тележка в процессе эксплуатации при условии соблюдения потребителем правил монтажа, эксплуатации, изложенных в настоящем руководстве, сохраняет работоспособность в течении всего срока службы.

7. Техническое обслуживание

Периодически перед началом и во время работы проверять наличие и затяжку крепежных деталей. При ослаблении крепежа - подтянуть. После окончания сезона тележку очистить от земли, коррозии, смазать консистентной смазкой сцепку и оси колес.

Хранить тележку рекомендуется в сухом проветриваемом помещении или защитить от воздействия атмосферных осадков.

8. Гарантия изготовителя

Предприятие-изготовитель гарантирует соответствие качества тележки требованиям действующей конструкторской и технологической документации на момент выпуска тележки при соблюдении потребителем условий и правил транспортирования, хранения и эксплуатации. Срок хранения тележки в заводской упаковке 1 год со дня выпуска. Гарантийный срок эксплуатации один год со дня продажи тележки.

Предприятие-изготовитель обязуется в течение гарантийного срока безвозмездно заменить вышедшие из строя детали, если в течение указанного срока будет обнаружено их несоответствие требованиям действующей конструкторской и технологической документации.

Предприятие-изготовитель не несет ответственности по гарантии:

- если истек срок гарантийного хранения или эксплуатации;
- если поставленная тележка разукomплектована;
- при не предъявлении настоящего руководства или в нем отсутствуют отметки ОТК предприятия-изготовителя и торгующей организации (штамп и дата продажи);
- при выходе из строя тележки по вине потребителя из-за небрежного обращения или нанесения механических повреждений.

Срок службы тележки 5 лет. После выработки срока службы, тележка подлежит техническому осмотру. Дефектные детали необходимо заменить.

9. Назначенные показатели

Назначенный срок службы техники 5 лет. По истечении назначенного срока службы тележка подлежит техническому осмотру. Ремонт и техничекый осмотр должны выполняться квалифицированными специалистами и/или работниками сервисного центра. Изношенные детали необходимо очистить от коррозии, при необходимости заменить. Назначить новый срок службы и технические параметры исходя из состояния деталей кузова и каркаса.

2. Комплект поставки

2.1 Тележка поставляется согласно упаковочному листу.

2.2 Для облегчения транспортировки тележка поставляется в разобранном виде.

3. Устройство и работа

3.1 Тележка прицепная ТПМ-Т одноосная, не поддрессорена, общий вид тележки предствлен на рис. 1. Кузов (9), опрокидывающийся (вручную) металлический с открывающимся, съемным задним бортом. Перед передним бортом устанавливается сидение(8) для оператора. Рама (1) представляет собой сварную конструкцию из труб прямоугольного сечения и состоит из двух частей, соединенных между собой болтами. В передней части устанавливается сцепка (2) для соединения с мотоблоком через шкворень (входит в комплект мотоблока). Сцепка свободно поворачивается относительно продольной оси, поворот ограничивается пальцем и упорами. На раме установлены: стойка (7), подножка (4), фиксатор стояночного тормоза (3). Торможение тележки в процессе движения осуществляется педалью тормоза (6).

Ходовая часть представляет собой трубу круглого сечения с приваренными осями для крепления колес (5).

Загрузку и разгрузку производить при постановке тележки на стояночный тормоз. Для этого нужно нажать на педаль тормоза и повернуть рукоятку фиксатора тормоза до упора. Кузов загружать по возможности равномерно для обеспечения одинаковой нагрузки на колеса, в пределах грузоподъемности.

При разгрузке тележки необходимо:

- Извлечь пальцы заднего борта и откинуть его.
- Опустить ручку фиксатора кузова вниз.
- Осуществить ручную опрокидывания кузова.
- После разгрузки кузов опустить в исходное положение предварительно опустив ручку фиксатора.
- Закрыть задний борт зафиксировав его пальцами.

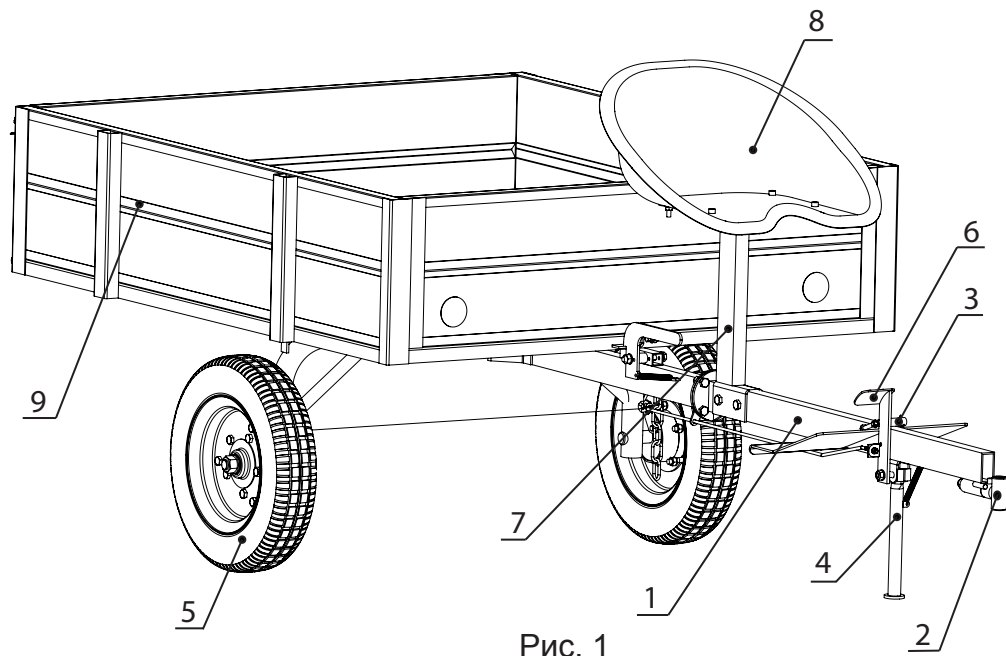


Рис. 1

1 - рама; 2 - сцепка; 3 - фиксатор стояночного тормоза; 4 - подножка;
5 - колесо; 6 - педаль тормоза; 7 - стойка сиденья; 8 - сиденье; 9 - кузов.

4. Указание мер безопасности

Для обеспечения безопасной работы и предупреждения несчастных случаев во время эксплуатации и технического обслуживания тележки необходимо соблюдать следующие правила:

- Внимательно изучать настоящее руководство.
- Перед началом работы внимательно осмотреть тележку и мотоблок.

Проверить:

- Надежность соединения тележки с мотоблоком.
- Работу тормозов.
- Затяжку гаек оси колес.
- Надежность соединения рамы тележки с кузовом.
- На стоянке и при проведении погрузочно-разгрузочных работ пользоваться стояночным тормозом.
- Соблюдать меры предосторожности, изложенные в руководстве по эксплуатации мотоблока.

Запрещается:

- Ездить по магистралям, шоссе и дорогам общего пользования.
- Загружать тележку сверх установленной нормы.
- Превышать скорость движения.
- Перевозить пассажиров в кузове тележки.

5. Подготовка к работе

Сборка и монтаж тележки к мотоблоку.

Проверить комплектацию тележки по упаковочному листу.

Сборка рамы

Соединить дышло задняя часть (поз. 2) с каркасом передним (поз. 1) (рис. 2). Закрепить болтами M10x35 (4 шт.); шайбами гровер 10 (4 шт.); плоскими шайбами 10 (4 шт.); гайками M10 (4 шт.). Установить серьгу (поз. 17); закрепить болтом M10x30 (1 шт.); шайбой гровер 10 (1 шт.); плоской шайбой 10 (1 шт.); гайкой M10 (1 шт.).

Установить цепь (поз. 10). Закрепить болтом M10x90 (1 шт.) (поз. 9); шайбой плоской 10 (2 шт.); установить втулку (поз. 16) фиксатор кузова (поз. 11); наживить шайбу плоскую 10 (2 шт.); затянуть гайками M10 (2 шт.) (поз. 8.1). Установить пружину (поз.12).

Установить тягу (поз. 3) закрепить гайкой M6 (поз. 3.1) (рис. 3).

Сборка рамы и кузова

Перевернуть кузов. Установить уголок (поз. 2); на основание (поз. 1); зафиксировать болтами M10x25 (2 шт.); шайбами гровер 10 (2 шт.); установить заднюю раму (поз. 3) рис. 3 в отв. уголка (поз. 2). Установить второй уголок на основание (поз. 1); зафиксировать болтами M10x25 (2 шт.); шайбами гровер 10 (2 шт.).

Установить сиденье пластиковое (поз. 5) на стойку (поз. 4). Закрепить болтами M8x20 (4 шт.); шайбами гровер 8 (4 шт.) плоскими шайбами 8 (4 шт.); гайками M8 (4 шт.).

Установить стойку сиденья на раму. Закрепить болтами M10x55 (2 шт.); шайбой гровер 10 (2 шт.); шайбой плоской (2 шт.).

Подсоединить сцепку тележки к скобе мотоблока и зафиксировать шкворнем.

Порядок работы:

Запустить мотоблок и не загружая тележки, проверить действие тормозов при движении вперед-назад.

Рис. 2

Б

- 1 - каркас передний; 2 - дышло задняя часть;
3 - рама задняя часть; 4 - колесо; 4.1 - гайка М20; 4.2 - шайба 20;
4.3 - шайба гровер 20; 5 - тормозные колодки; 6 - втулка; 7 - усилитель;
7.1 - гайка М10; 7.2 - шайба гровер 10; 7.3 - шайба 10;
8 - болт М10х35; 8.1 - гайка М10; 8.2 - шайба гровер 10;
9 - болт М10х90; 9.1 - шайба 10; 10 - цепь; 11 - рычаг;
12 - пружина; 16 - втулка; 17 - серьга.

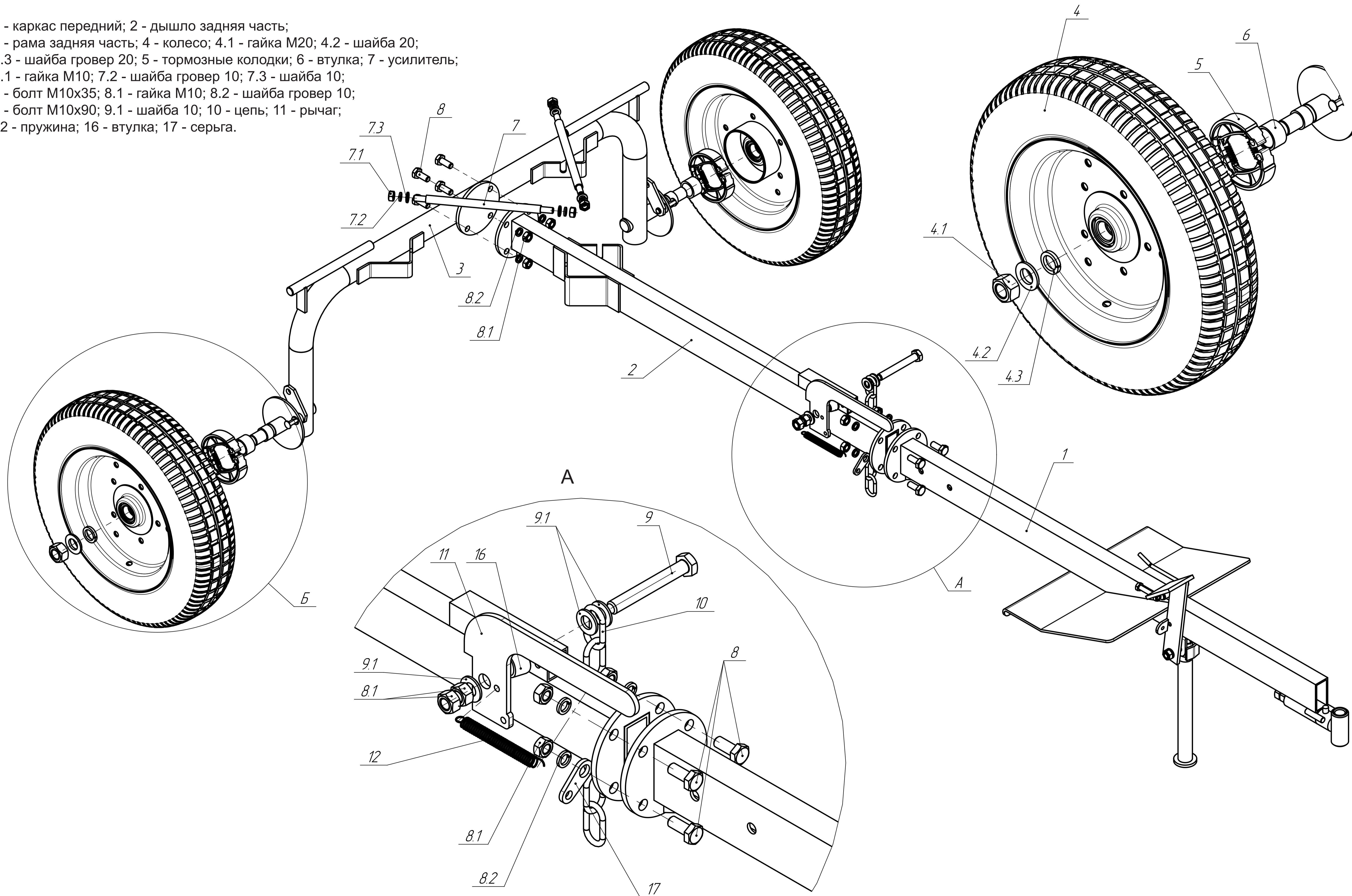


Рис. 3

1 - Основание; 2 - Уголок; 3 - Тяга; 4 - Стойка; 5 - Сиденье.

